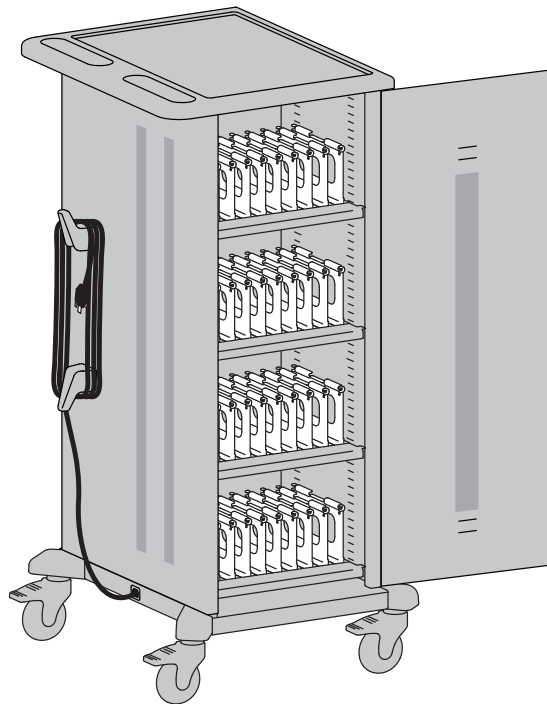




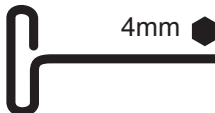


## YES 35 Charging Cart

Voor tablets

Includes PowerShuttle™ Technology



### Onderdelen

| A   |   | B   | C  | D  |
|---|---|---|--|--|
| <br>1 | 4x<br> | 1x<br> 4mm | 1x<br> | 40x<br> |

Deze wagen is ontworpen om automatisch 1-35 tablets, smartphones en draagbare apparaten veilig en efficiënt op te laden en bewaren. De legborden zijn verstelbaar in stappen van 1,7 cm, zodat ze geschikt zijn voor verschillende apparaathoogtes; de verstelbare sleuven kunnen van links naar rechts worden geschoven en passen daarmee ook voor grote behuizingen.

Lees deze handleiding door voordat u uw apparatuur installeert om te leren hoe u de wagen veilig kunt gebruiken. De wagen voldoet aan de norm IEC 60950-1 Veiligheid voor informatietechnologieapparatuur en IEC 62368-1 Audio-/videoapparatuur voor informatie- en communicatietechnologie.

AC-ingang: 220-240V~, 10A, 50/60-Hz.

### Inhoudsopgave

|  |     |
|--|-----|
| Veiligheid .....                             | 2-3 |
| Opties en specificaties .....                | 4   |
| Installatie .....                            | 5-7 |
| Hoe kunt u de breedte van de sleuf aanpassen | 8   |
| Hoe kunt u de plankhoogte aanpassen .....    | 9   |
| Specificaties .....                          | 10  |
| Reiniging en onderhoud .....                 | 11  |
| Probleemoplossing .....                      | 11  |



De nieuwste Gids voor installatie door de gebruiker kunt u vinden op: [www.ergotron.com](http://www.ergotron.com)





English, Español, Français, Deutsch, Nederlands, Italiano, Svenska, 日本語, 汉语

[www.ergotron.com](http://www.ergotron.com) | USA: 1-800-888-8458 | Europe: +31 (0)33-45 45 600 | China: 400-120-3051 | Japan: [japansupport@ergotron.com](mailto:japansupport@ergotron.com)

# Veiligheid

## Overzicht symbolen voor gevaren

Deze symbolen waarschuwen gebruikers voor een veiligheidsomstandigheid waaraan aandacht besteed moet worden. Alle gebruikers moeten het belang van de volgende Veiligheidsgevaaren kunnen herkennen en begrijpen als zij daarmee geconfronteerd worden op het product of in de documentatie. Kinderen die de Veiligheidswaarschuwingen niet kunnen herkennen en niet op de juiste wijze daarop kunnen reageren mogen dit product niet gebruiken zonder toezicht van volwassenen!

| Symbool   | Woordsignaal | Gevarenniveau  |
|---|--------------|--|
|   | INSTRUCTIONS | Refer to instruction manual/booklet.<br>Follow instructions for use.   |
|  | VOORZICHTIG  | VOORZICHTIG geeft aan dat er mogelijke schade kan ontstaan aan de hardware of verlies van data en vertelt u hoe het probleem te vermijden. |
|  | WAARSCHUWING | Een WAARSCHUWING geeft aan dat er een kans is op beschadiging van apparatuur, verwonding van een persoon, of een dodelijk ongeluk.         |
|  | GEVAAR       | Een GEVAAR duidt een gevaarlijke situatie aan die, als ze niet wordt vermeden, de dood of ernstig letsel tot gevolg kan hebben.            |

## Elektrische veiligheid van de apparatuur

Er zijn specifieke risico's verbonden aan het gebruik van apparatuur met elektriciteits snoeren. Wees hiermee voorzichtig en wees bewust van de risico's als er kinderen in de buurt van de wagen zijn.



**WAARSCHUWING:** Het niet-volgen van de volgende informatie over de elektrische veiligheid kan resulteren in brand of dood door een elektrische schok.

Elektrische snoeren kunnen gevaarlijk zijn. Verkeerd gebruik kan brand of dood door een elektrische schok veroorzaken.

- Dubbele pool/neutrale zekering
- Controleer elektrische snoeren grondig elke keer voordat u ze gebruikt.
- Gebruik geen beschadigde snoeren.
- Steek de stekker volledig in het stopcontact.
- Houd de stekker vast om het snoer uit het stopcontact te halen.
- Trek niet aan het snoer om de stekker uit het stopcontact te halen.
- Gebruik niet te veel kracht om verbindingen te maken.
- Steek het snoer niet in een verlengsnoer.
- Verwijder metalen tanden of pennen van een snoer niet en buig of verander ze niet.
- Rijd niet met voorwerpen over het snoer, sleep ze er niet over en plaats ze er niet op.
- Loop niet op het snoer.
- Vermijd oververhitting. Rol het snoer uit en bedek het niet met materialen.
- Leg het snoer niet door een deuropening en voer het niet door gaten in een plafond, muur of vloer.

Houd de wagen uit de buurt van water.

- Niet gebruiken als het product nat is.
- Plaats de wagen niet in de buurt van brandbare vloeistoffen of gassen.



**LET OP:** Dit apparaat wordt uitgeschakeld door het netsnoer uit het stopcontact te trekken.

Daarom moet het stopcontact gemakkelijk te bereiken zijn en moet het vlak bij de apparatuur geïnstalleerd zijn.

Elektrische apparaten zijn geen speelgoed. Kinderen zijn zich vaak niet bewust van de gevaren van elektrische apparaten,

Dit apparaat moet altijd gebruikt worden door volwassenen of onder toezicht van een volwassene.

Gebruik dit apparaat niet buitenshuis.


Er mogen geen vloeistoffen worden opgeslagen in dit apparaat of op het apparaat geplaatst worden.


Trek nooit met natte handen de stekker uit het stopcontact.


Trek niet aan het netsnoer om de wagen te bewegen.

Ergotron is niet aansprakelijk voor schade die ontstaat is door verkeerd of incorrect gebruik of onvoldoende onderhoud van het apparaat. In dat geval vervalt de garantie.

## Aanbevelingen voor veilig gebruik

 **WAARSCHUWING:** Het niet opvolgen van de volgende veiligheids waarschuwingen voor het gebruik van de wagen kan ernstig persoonlijk letsel of schade aan de apparatuur ten gevolge hebben.

 **WAARSCHUWING:** Als kinderen klimmen op meubilair met audio- en/of videoapparatuur, kan dit leiden tot de dood of ernstig letsel. Een afstandsbediening of speelgoed dat op het meubilair is geplaatst, kan een kind aanmoedigen om op het meubilair te klimmen waardoor het kan omvallen en op het kind kan terechtkomen.

 **WAARSCHUWING:** Het gebruik van audio- en/of videoapparatuur in meubilair dat niet specifiek hiervoor ontworpen is, kan de dood of ernstig letsel ten gevolge hebben als het meubilair omvalt wanneer er kinderen in de buurt zijn.

Verhoogde omgevingstemperatuur tijdens bedrijf: let bij plaatsing van de wagen op dat de omgeving compatibel is met de maximale omgevingstemperatuur T<sub>ma</sub> van 30 graden Celsius.

Verminderde luchtstroom - Let op dat de ventilatieopeningen niet worden geblokkeerd, zodat de luchtstroom die nodig is voor een veilige werking van de apparatuur niet in gevaar komt.

Mechanische belasting - De apparatuur moet zodanig in de wagen worden gemonteerd dat er geen gevaarlijke situatie ontstaat door een ongelijkmatige mechanische belasting.

Alleen volwassenen mogen deze wagen verplaatsen.

- Laat niemand op de wagen zitten, staan of klimmen.
- Blokkeer de ventilatieopeningen niet. Om oververhitting te voorkomen moet u ten minste een vrije ruimte van 127 mm rond de ventilatieopeningen vrijhouden.
- De wagen is uitsluitend bestemd voor gebruik binnenshuis.
- Gebruik de wagen niet om andere apparatuur in op te bergen of mee te vervoeren dan diegene die in deze gids is aangegeven.
- Het maximale draagvermogen van het bovervlak is 11,4 kg.
- Het maximale gewicht per legbord is 12,7 kg (4 legborden in totaal)

 **LET OP: HET MAXIMUMGEWICHT MAG NIET WORDEN OVERSCHREDEN. DIT KAN ERNSTIG LETSEL OF MATERIËLE SCHADE VEROORZAKEN!**

De wagen verplaatsen

- Voordat u de wagen verplaatst:
  1. Trek de stekker van het netsnoer uit de wand.
  2. Ontkoppel indien nodig de ethernetkabel van de wandcontactdoos.
  3. Zorg ervoor dat het snoer opgerold en vastgezet is.
  4. Sluit en vergrendel de deuren.
  5. Verwijder losse voorwerpen van het bovenste werkvlak.
  6. Ontgrendel de wielen.
- Duw de wagen (trek er niet aan) voor een optimale manoeuvreerbaarheid en om spierspanningen te voorkomen.
- Verplaats de wagen niet over ruwe, oneffen of onregelmatige oppervlakken zoals grind.

De wagen parkeren

Volg deze beveiligingswaarschuwingen wanneer de wagen stil staat:

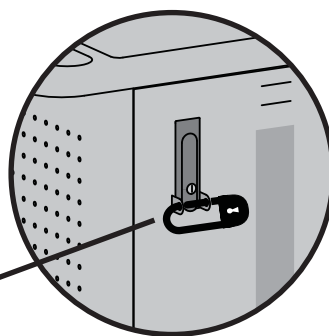
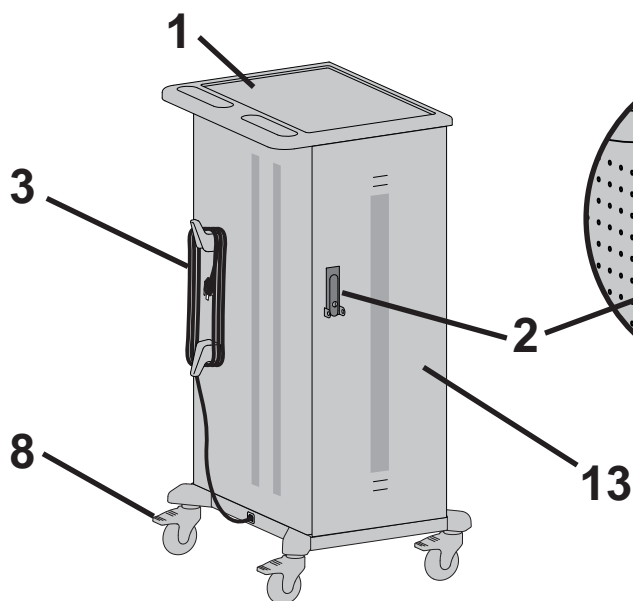
- Parkeer de wagen niet op plaatsen waar er veel verkeer langskomt.
- Voer snoeren niet door gangen, klaslokalen of andere gebieden waar er gestapt op kan worden.
- Laat de wagen niet zonder toezicht achter in gebieden waar kinderen er toegang tot hebben.
- Houd de wagendeuren gesloten en vergrendeld als de wagen zonder toezicht staat of geparkeerd is om op te laden of op te bergen.
- Vergrendel de wielen van de wagen als de wagen niet in gebruik is.

Opladen

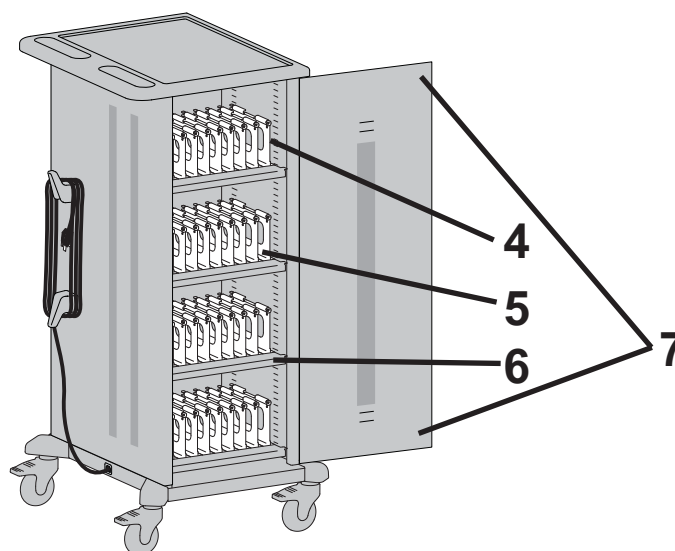
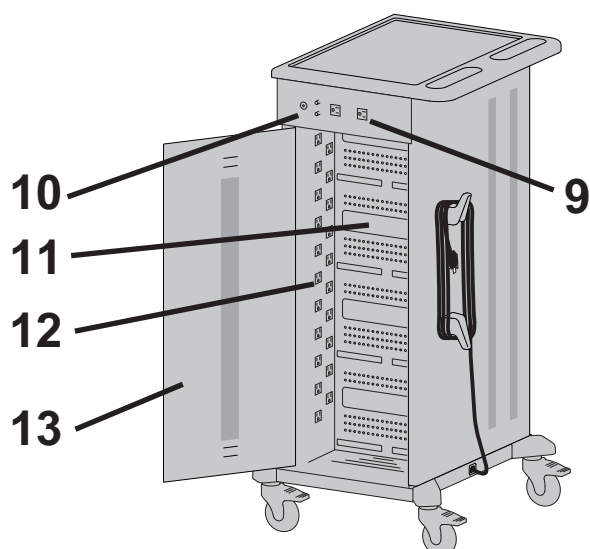
APPARATEN MOETEN WORDEN UITGESCHAKELD VOORDAT ZE WORDEN OPGELADEN. Het niet opvolgen van deze instructies kan oververhitting tot gevolg hebben.



## Opties en specificaties



Voor extra veiligheid is elke deur voorzien van ogen voor uw eigen hangslot (maximumdiameter van de beugel 8 mm; minimumhoogte van de beugel 5,1 cm. Na installatie beperkt uw hangslot de toegang tot het handvat, zodat de unit niet kan worden geopend.



- |   |  |
|---|--|
| <ul style="list-style-type: none"> <li>1. Bovenste plank met 0,6 cm</li> <li>2. lip en handvat</li> <li>3. Deurvergrendeling met hangslotbeugel*</li> <li>4. Netsnoerhouder met 3 m netsnoer</li> <li>5. Apparaatsleuven met breedteaanpassing</li> <li>6. Vakverdelers met snoerkanalen</li> <li>7. Legborden met hoogte-instelling</li> </ul> | <ul style="list-style-type: none"> <li>8. Tweepuntsvergrendelingsstelsel*</li> <li>9. Total-lockwielen van 10 cm</li> <li>10. Externe aansluitingen voeding**</li> <li>11. Aan-/uitknop met indicatielampje</li> <li>12. Middenpaneel met doorvoeropeningen voor kabels</li> <li>13. Interne aansluitingen voor stroomvoorziening***</li> <li>14. Twee afneembare deuren met 270°-opening</li> </ul> |
|---|--|

### \*Deuren en sloten

De deuren van de wagen zijn voorzien van een tweepuntsvergrendelingsstelsel met sleutel om uw apparaten te beschermen. Om een deur te openen, tilt u de onderkant van de handgreep op en draait u deze naar de binnenkant van de unit. Uw wagen wordt met 2 sleutels geleverd. Neem contact op met de klantenservice voor reserveclefs.

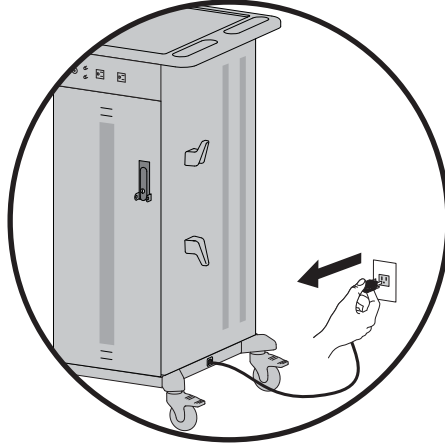
### \*\*Externe stroomvoorziening

Deze wagen wordt geleverd met 2 stroomaansluitingen aan de zijkant van de wagen. Wanneer het netsnoer is aangesloten en de aan-/uitknop is ingeschakeld, worden deze stopcontacten van stroom voorzien. De stroomtoevoer naar deze stopcontacten heeft voorrang op de stroomtoevoer naar de apparaten. De laadtijd voor apparaten wordt hierdoor beïnvloed.

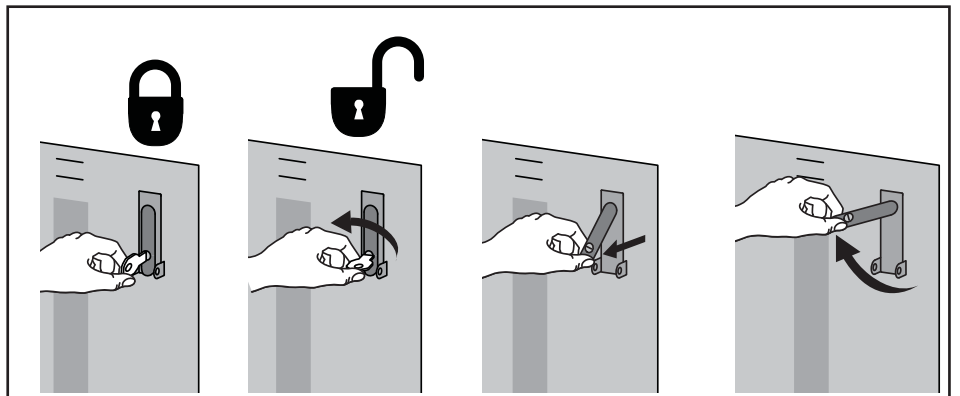
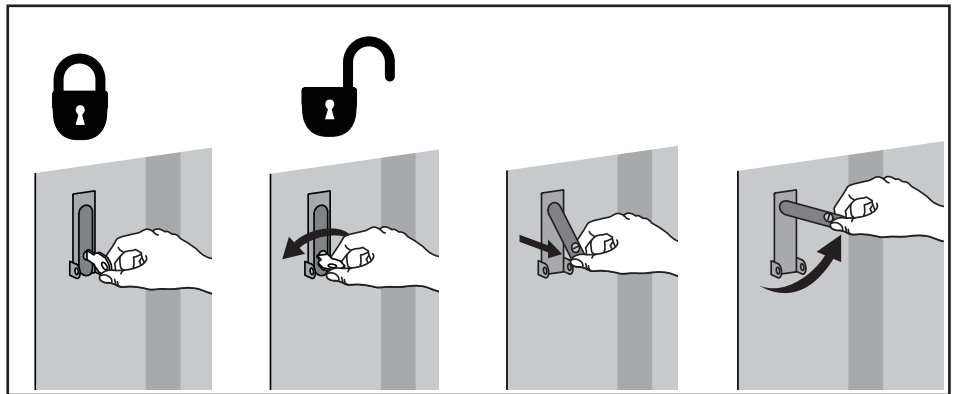
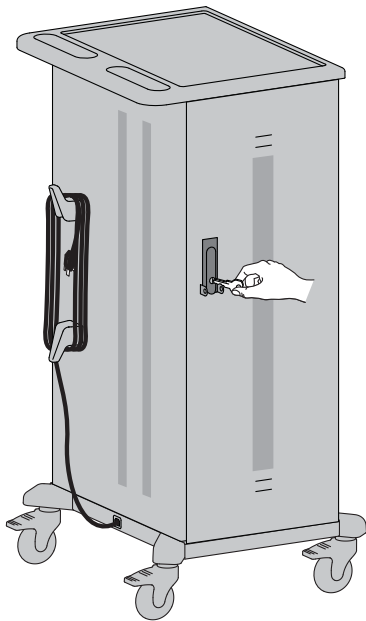
### \*\*\*Interne stroomvoorziening

Wanneer het netsnoer is aangesloten en de aan-/uitknop is ingeschakeld, wordt de stroom naar de stopcontacten in het IT-gebied geleid.

Zorg ervoor dat de stekker van de wagen uit de wandcontactdoos is getrokken voordat u met de installatie begint.

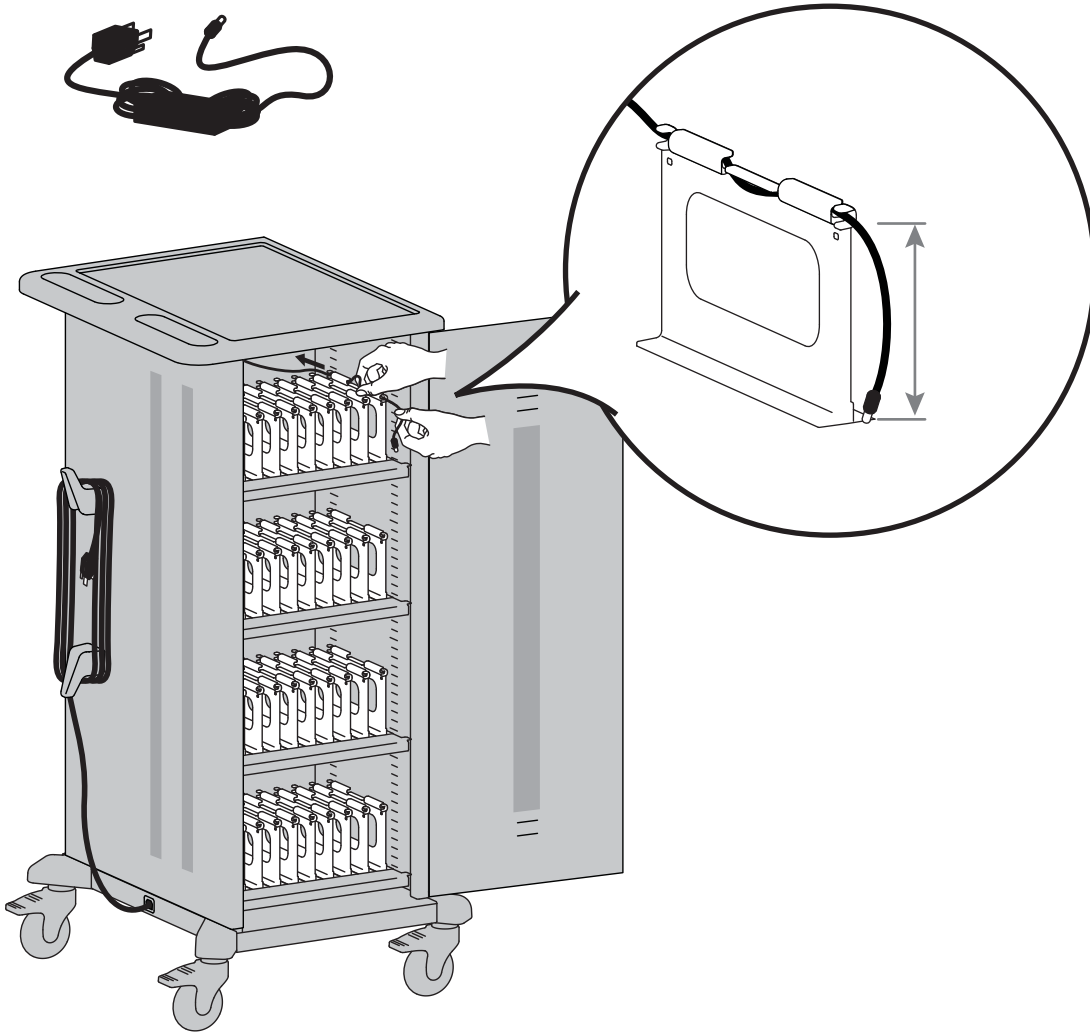


# 1 Open de deuren.

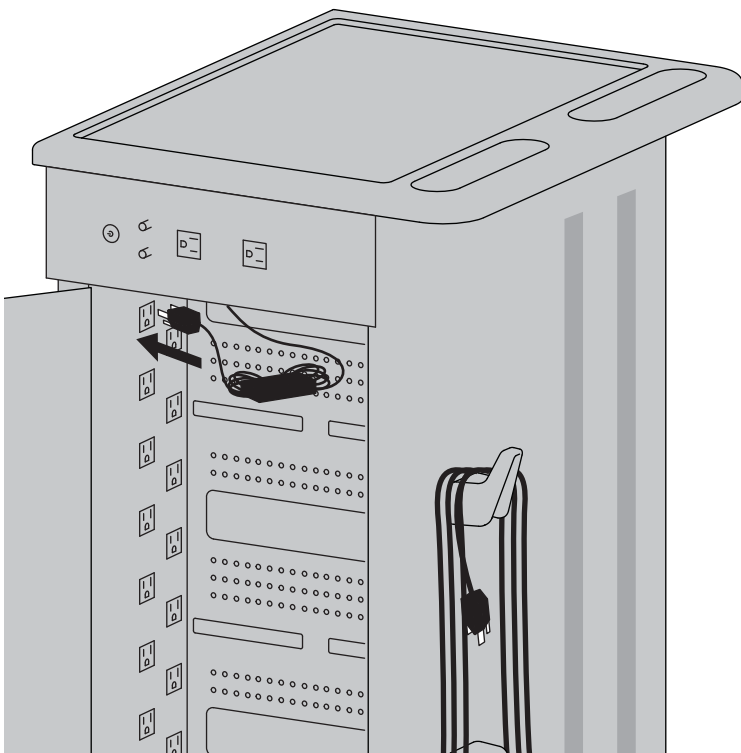


# 2 Leg kabels.

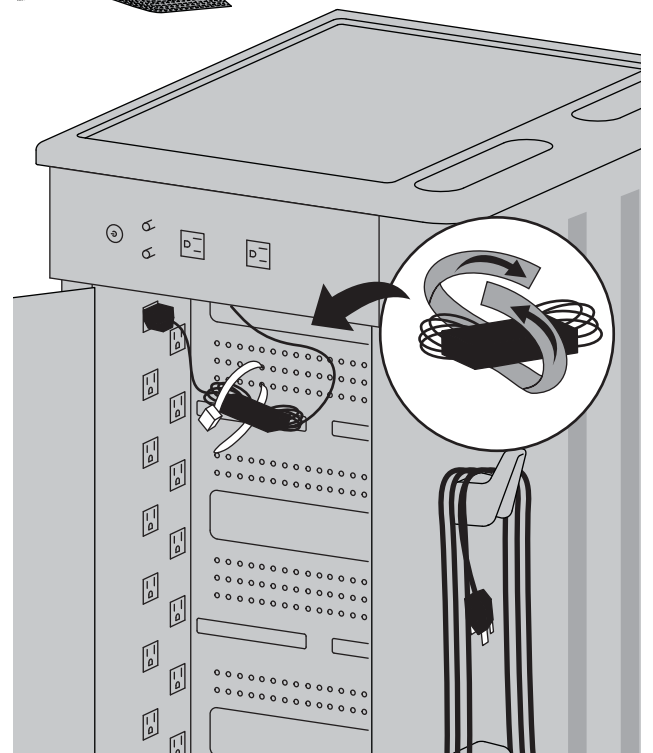
a



b

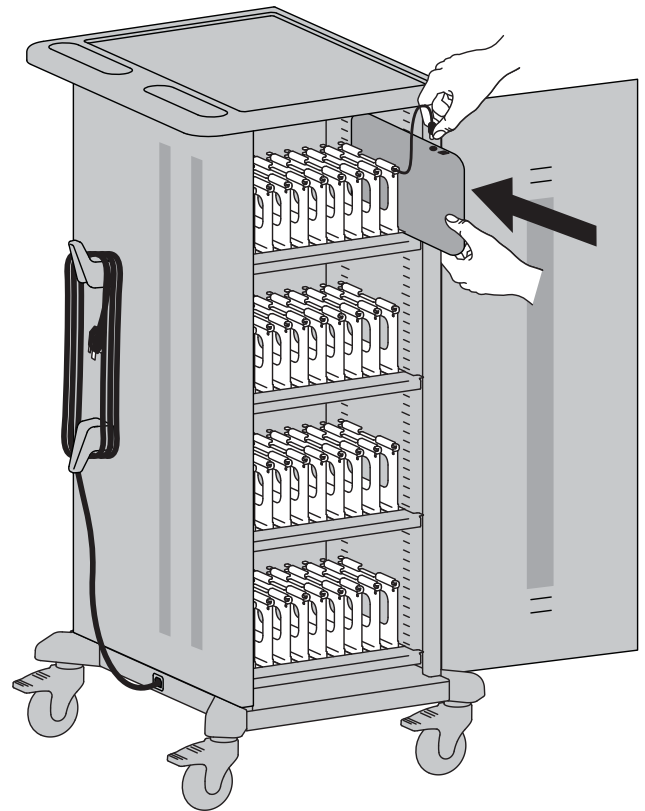
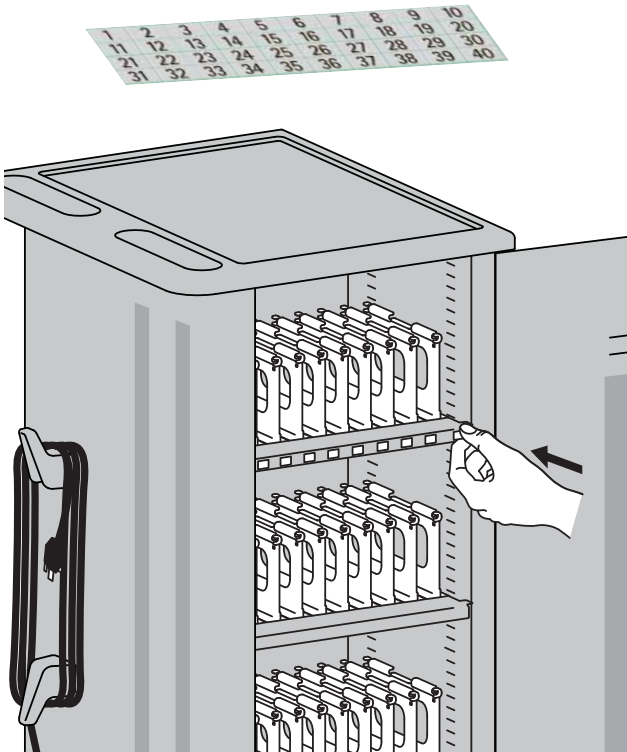


c



**3** Voeg de slotetiketten toe aan elke sleuf

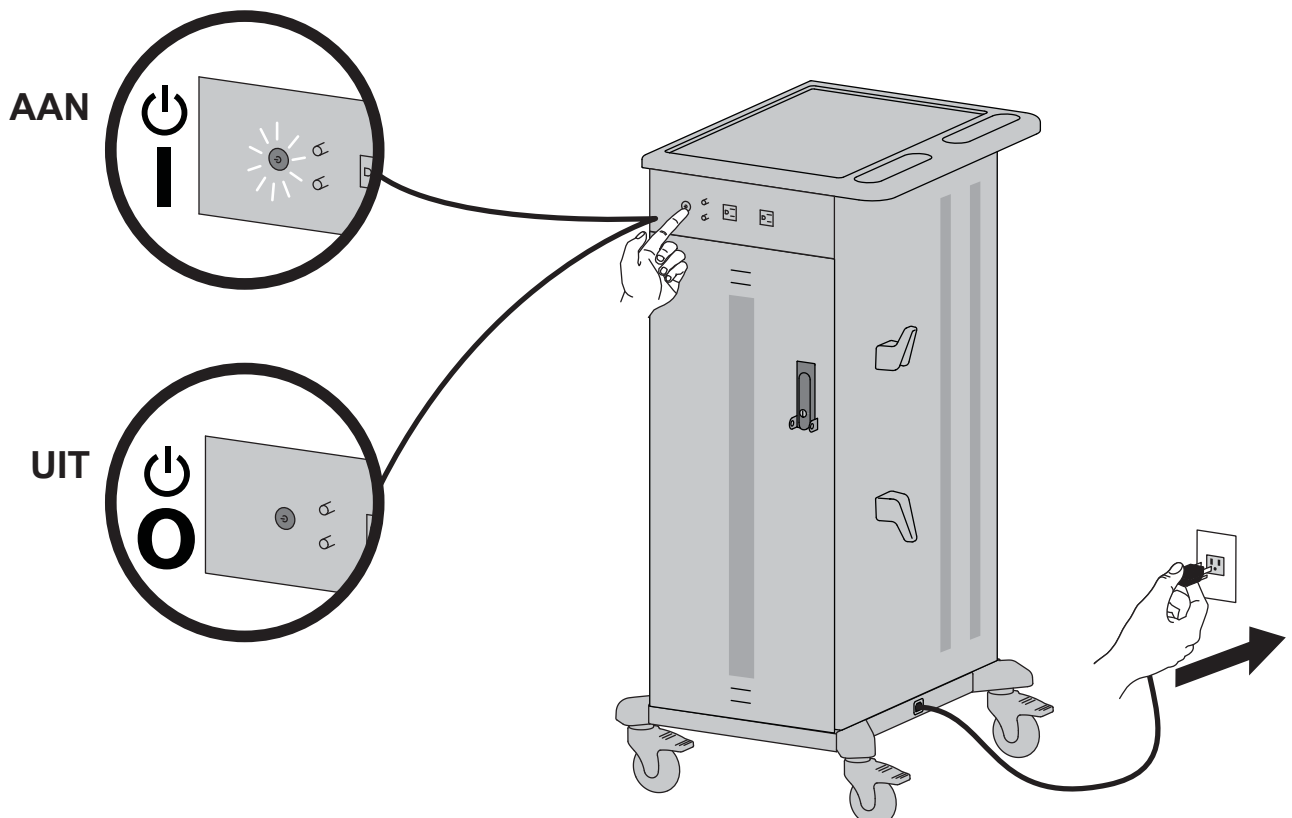
**4** Sluit de apparaten aan en plaats deze in de wagen.



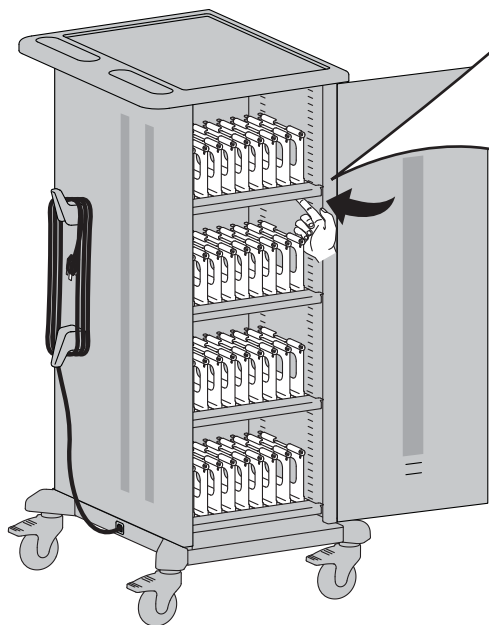
**5** OPMERKING: ALLE APPARATEN MOETEN WORDEN UITGESCHAKELD VOORDAT ZE WORDEN OPGELADEN.

Het niet opvolgen van deze instructies kan oververhitting tot gevolg hebben.

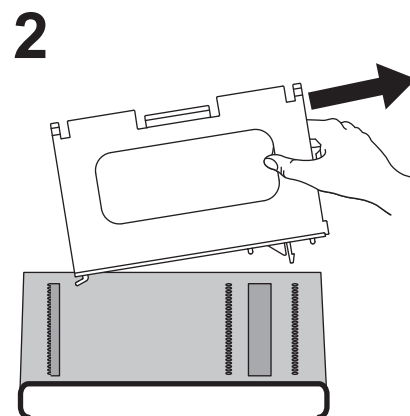
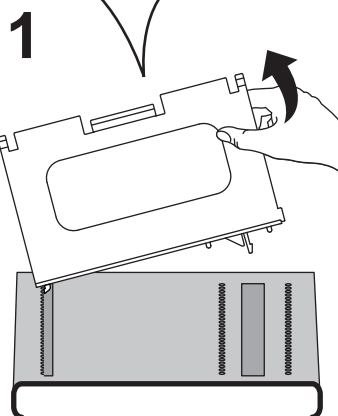
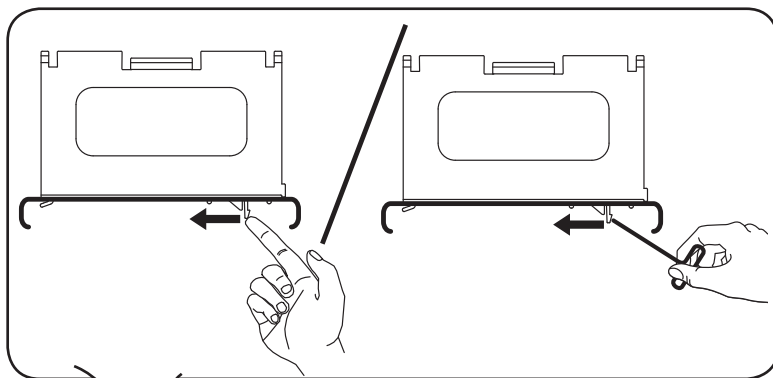
Om apparaten op te laden, sluit u het netsnoer aan en zet u de aan-/uitknop op de wagen aan.



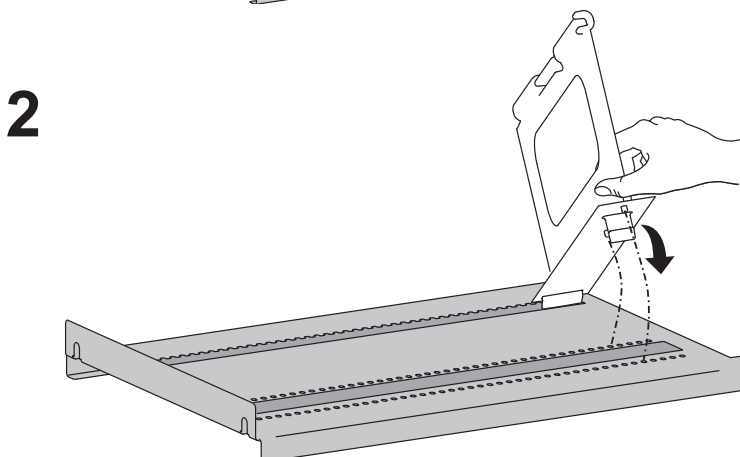
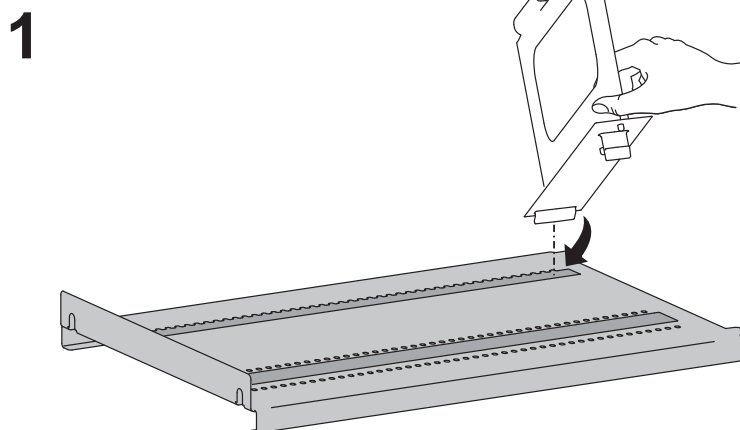
Hoe de sleufbreedte aan te passen:



### Verdeler verwijderen

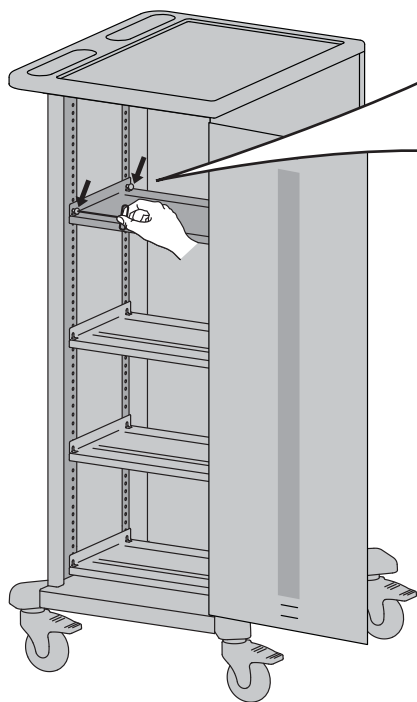


### Verdeler installeren





# Hoe de plankhoogte instellen:



- 1** Step 1: A hand is shown adjusting the shelf height. To the left, there are two circular icons: the top one shows a clockwise rotation arrow, and the bottom one shows a counter-clockwise rotation arrow with a diagonal line through it. To the right, a hand is shown adjusting the shelf height on a vertical track.
- 2** Step 2: A hand is shown pulling the shelf outwards from the vertical track.
- 3** Step 3: A hand is shown pushing the shelf back into the vertical track.
- 4** Step 4: A hand is shown adjusting the shelf height. To the left, there are two circular icons: the top one shows a counter-clockwise rotation arrow with a plus sign, and the bottom one shows a clockwise rotation arrow with a diagonal line through it. To the right, a hand is shown adjusting the shelf height on a vertical track.
- 5** Step 5: A hand is shown pushing the shelf back into the vertical track.
- 6** Step 6: A hand is shown pulling the shelf outwards from the vertical track.
- 7** Step 7: A hand is shown using a spirit level to check the shelf's alignment.
- 8** Step 8: A hand is shown adjusting the shelf height. To the left, there is a circular icon showing a counter-clockwise rotation arrow with a plus sign. To the right, a hand is shown adjusting the shelf height on a vertical track.

# Specificaties

Het gebruik ervan is onderworpen aan de volgende twee voorwaarden:

1) Dit apparaat mag geen schadelijke storing veroorzaken.

2) Dit apparaat moet elke storing accepteren die het ontvangt, inclusief storing die ongewenste werking kan veroorzaken.

Veranderingen of wijzigingen die niet uitdrukkelijk door Ergotron goedgekeurd zijn, kunnen de machtiging van de gebruiker voor het gebruik van de apparatuur ongeldig maken.

Bedoeld voor gebruik in instellingen.

Afmetingen van de wagen

62 x 117 x 60 cm

Gewicht van de wagen (zonder apparatuur)

61,7 kg

Draagvermogen:

Bovenste werkblad

11,4 kg

Sleufafmeting apparaat (bij indeling van 40 sleuven)

3,4 x 26,7 x 25,4 cm

Het apparaat met behuizing en netsnoer moet binnen deze afmetingen passen.

Externe wandcontactdoos/-dozen

2 stopcontacten

220-240V~ 50/60-Hz, 2A

Afmetingen voor transport

86 x 135 x 81 cm

Verzendgewicht

87,5 kg

Voedingssysteem

220-240V~ 50/60-Hz, 10A

De maximale input voor vier apparaten mag niet meer dan 8 A bedragen

Omgeving

Temperatuurbereik:

In bedrijf 15° tot 30°C

Opslag -40° tot 60°C

Relatieve vochtigheid (maximaal):

Werkend 10 % - 90 % (niet condenserend)

Opslag 5% - 95% (niet condenserend)


Hoogte (maximaal): 2000 m (6,562 ft)

Certificering:

IEC 60950 Veiligheid van informatietechnologieapparatuur en IEC 62368 Audio-/videoapparatuur voor informatie- en communicatietechnologie.


het gebruikte materiaal voldoet aan RoHS en REACH.


## Reiniging en onderhoud


 **WAARSCHUWING:** Het niet volgen van de volgende veiligheidswaarschuwingen kan ernstig persoonlijk letsel of schade aan de apparatuur ten gevolge hebben.


Controleer regelmatig op schade, vuil en puin. Alle geleverde en plastic onderdelen die voor de wagen zijn gebruikt, kunnen gereinigd worden met de meest voorkomende verdunde, niet-schurende oplossingen zoals kwarternaire ammoniaksamenstellingen, ammoniakenzymereinigingsmiddelen, bleekwater of alcoholoplossingen. Het is aanbevolen om elk reinigingsmiddel te testen op een klein onopvallend oppervlak om ervoor te zorgen dat het geen schade aanbrengt aan het oppervlak van de wagen.


- Markeringen van blijvende markers, whiteboardmarkers en pennen kunnen worden verwijderd met isopropylalcohol van 91% en een zachte doek.
- Jodiumvlekken kunnen worden verwijderd met de meest gebruikte reinigingsmiddelen en een zachte doek.
- Gebruik geen staalwol of andere schurende materialen die de afwerking van het oppervlak kunnen aantasten.


 **WAARSCHUWING:** Om de kans op elektrische schokken te vermijden mag u geen elektrische componenten blootstellen aan water, reinigingsmiddelen of andere mogelijk corroderende vloeistoffen of substanties.

 **WAARSCHUWING:** Dompel de wagen of de onderdelen ervan niet onder in vloeistof of laat geen vloeistof in de wagen stromen. Veeg alle reinigingsmiddelen direct met een vochtige doek van het oppervlak. Droog het oppervlak grondig na het schoonmaken.

 **WAARSCHUWING:** Gebruik geen brandbare reinigingsmiddelen op het oppervlak van de wagen.

 **LET OP:** Aanpassingen, reparaties, vervanging - Probeer NIET om onderdelen van de wagen aan te passen, te repareren of te vervangen, behalve wanneer u daartoe opdracht hebt gekregen via door Ergotron goedgekeurde documentatie (zoals installatieaanwijzingen). Alleen Ergotron, Inc. of een door Ergotron gecertificeerd bedrijf mag onderdelen van de wagen aanpassen, repareren of vervangen. Gebruik de wagen niet als er een onderdeel ontbreekt of beschadigd is. Neem direct contact op met Ergotron om een vervangingsonderdeel te bestellen.

 **OPGELET:** Draaiwielen - controleer de draaiwielen regelmatig om ervoor te zorgen dat ze schoon en vrij zijn van puin dat soepele bewegingen niet mogelijk maakt. Verplaats de wagen niet over ongelijkmatige, vuile of beschadigde oppervlakken.

 **OPGELET:** Klantapparatuur - zorg ervoor dat de apparatuur in evenwicht staat en veilig op de wagen is bevestigd. Neem contact op met Ergotron voor informatie over het verplaatsen van de onderdelen van de wagen.

## Probleemoplossing

### De blauwe aan-/uitknop knippert. Wat betekent dat?

Er is sprake van een overstroomconditie die niet kan worden opgelost. Stroomtoevoer naar de apparaten is afgesloten. Een overstroomconditie kan betekenen dat er een defect apparaat is geïnstalleerd of dat iets wat in een extern stopcontact is gestoken te veel stroom veroorzaakt. Om dit te corrigeren, moet u de oorzaak van de overstroomconditie oplossen, daarna de stekker uit de wandcontactdoos trekken en weer aansluiten of de aan-/uitschakelaar UIT en daarna weer AAN zetten om te resetten. Als u niet kunt bepalen welk apparaat er verantwoordelijk is voor de overstroomconditie, maak dan de stekkers van alle apparaten los, schakel de wagen in en steek de stekkers van de apparaten er een voor een weer in om te bepalen welk apparaat de overstroomconditie veroorzaakt.

### De apparaten zijn allemaal aangesloten, maar ze worden niet opgeladen.

#### Wat moet ik doen?

Zorg ervoor dat het netsnoer is aangesloten op de wagen met de stekker in het stopcontact. Zorg dat de aan/uit-knop aan staat en het blauwe lichtje brandt. Controleer vervolgens de wagen: Knippert de blauwe aan-/uitknop? Zie bovenstaande stappen. Zo niet, brandt de aan-/uitknop blauw wanneer deze wordt ingedrukt? Als dit niet het geval is, haalt u het netsnoer uit de wandcontactdoos en inspecteert u het snoer en de stekker om er zeker van te zijn dat deze onbeschadigd zijn. Sluit het netsnoer aan op een werkend stopcontact. Controleer vervolgens de apparaten: Controleer of elk apparaat is aangesloten op de netadapter en of elke adapter is aangesloten op het interne stopcontact. Kijk naar de stroomonderbrekers op het externe paneel. Als een van de stroomonderbrekers is uitgeschoven, bel dan de klantenservice om de toestand van het interne stroomstelsel te beoordelen. Als de stroomonderbrekers beide zijn ingesteld, drukt u op de aan-/uitknop om de stopcontacten in te schakelen. Verdere hulp nodig? Neem contact op met Ergotron via 800-888-8458.

### Iemand probeerde het apparaat te openen en beschadigde daarmee een deur. Kan het worden vervangen?

Ja, u kunt onderdelen bestellen. Neem contact op met de klantenservice. Wij vragen u naar het modelnummer van uw wagen en of dit voor de voor- of achterkant van het apparaat is.

### Mijn netsnoer/stekker is beschadigd. Wordt het gedekt door de garantie?

Voor informatie over de garantie, ga naar [www.ergotron.com/warranty](http://www.ergotron.com/warranty)

### Als ik de stekker in het stopcontact steek, wordt de zekering uitgeschakeld. Wat is er mis?

De wagen is ontworpen voor gebruik op een circuit van 15 ampère. Als u andere apparatuur of apparaten op hetzelfde circuit hebt aangesloten, kunt u deze overbelasten. Laat een gekwalificeerde elektromonteur controleren of er voldoende stroom in het circuit aanwezig is.

### Mijn unit is tijdens de verzending beschadigd geraakt. Wat moet ik doen?

Neem contact op met de klantenservice op het telefoonnummer 800-888-8458.

### Hoe vind ik het serienummer van het apparaat?

Het serienummerlabel bevindt zich in het IT-compartiment op de basis.

### Kan ik een vakverdeler verwijderen?

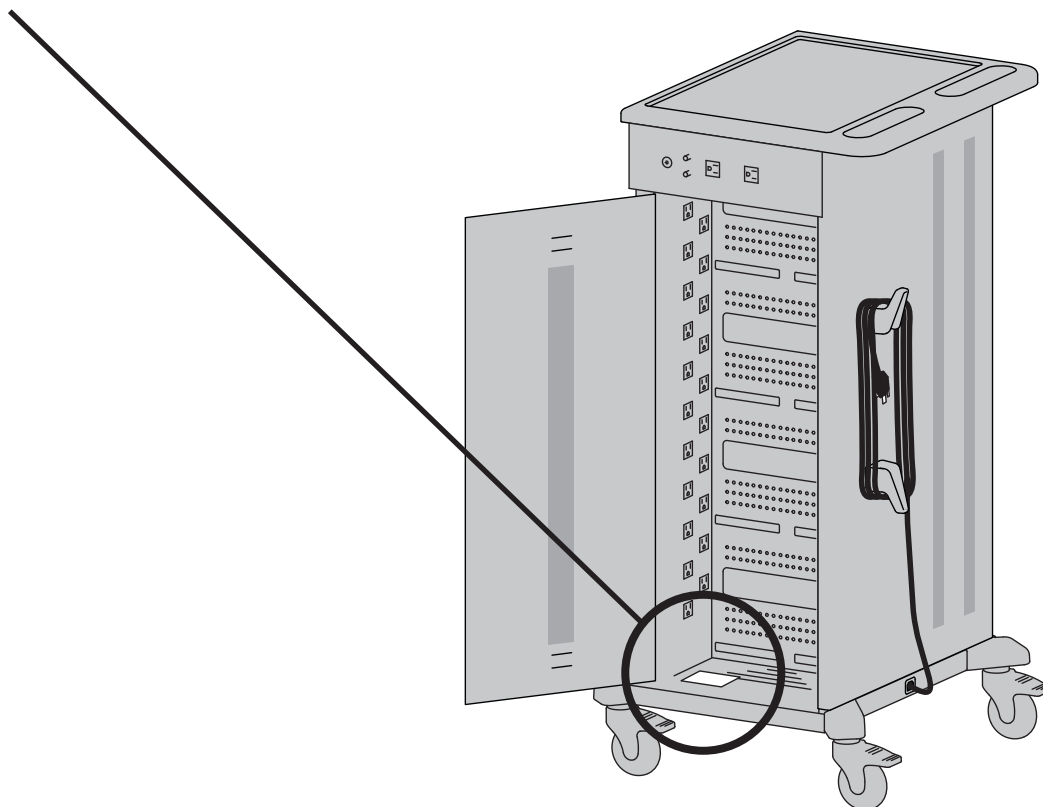
Ja! Om de verdeler te verplaatsen en de sleufbreedte aan te passen, drukt u op het platte lipje onder het legbord die de verdeler met het legbord verbindt, totdat de verdeler vrij komt. Als uw vingers niet passen, probeer het dan met een platte schroevendraaier. Om de verdeler te installeren, kantelt u de verdeler in een sleuf aan de achterkant van het legbord en kantelt u de verdeler op zijn plaats aan de voorkant van het legbord.

Ga voor garantie naar: [www.ergotron.com/warranty](http://www.ergotron.com/warranty)

Ga voor service naar: [www.ergotron.com](http://www.ergotron.com)

Plaatselijke telefoonnummers voor de klantendienst kunt u vinden op: <http://contact.ergotron.com>

LET OP: Als u contact opneemt met de klantenservice, geef dan het serienummer door.



# ergotron®

 PowerShuttle™

[www.ergotron.com](http://www.ergotron.com) | USA: 1-800-888-8458 | Europe: +31 (0)33-45 45 600 | China: 400-120-3051 | Japan: [japansupport@ergotron.com](mailto:japansupport@ergotron.com)

© 2015 Ergotron, Inc. All rights reserved. PowerShuttle™ is a registered trademark of Ergotron, Inc.

Ergotron, Inc. doet al het mogelijke om accurate en volledige informatie te verstrekken over de installatie en het gebruik van haar producten en kan niet aansprakelijk worden gesteld voor eventuele redactionele fouten of omissies (inclusief fouten of omissies ontstaan door de vertaling vanuit het Engels naar een andere taal) of voor incidentele, speciale of vervolgschades van welke aard dan ook, voortvloeiend uit het verstrekken van deze instructie en de prestaties van apparatuur in combinatie met deze instructies. Ergotron, Inc. behoudt zich het recht voor wijzigingen aan te brengen in het ontwerp van en/of de documentatie voor het product zonder kennisgeving aan de gebruikers ervan. Voor de meest actuele productinformatie of als u wilt weten of dit document beschikbaar is in een taal, anders dan hierin opgenomen, kunt u contact opnemen met de klantenservice van Ergotron. Niets van deze publicatie mag worden gereproduceerd, opgeslagen in een retrievalsystem of worden verzonden op enige wijze; elektronisch, mechanisch, via fotokopieën, opnames of anderszins, zonder de voorafgaande, schriftelijke toestemming van Ergotron, Inc., 1181 Trapp Road, Eagan, Minnesota, 55121, VS Octrooien